



โครงการสานฝันสร้างอาชีพ และยกระดับรายได้เกษตรกร



จัดทำโดย กองส่งเสริมและพัฒนาการปศุสัตว์ กรมปศุสัตว์

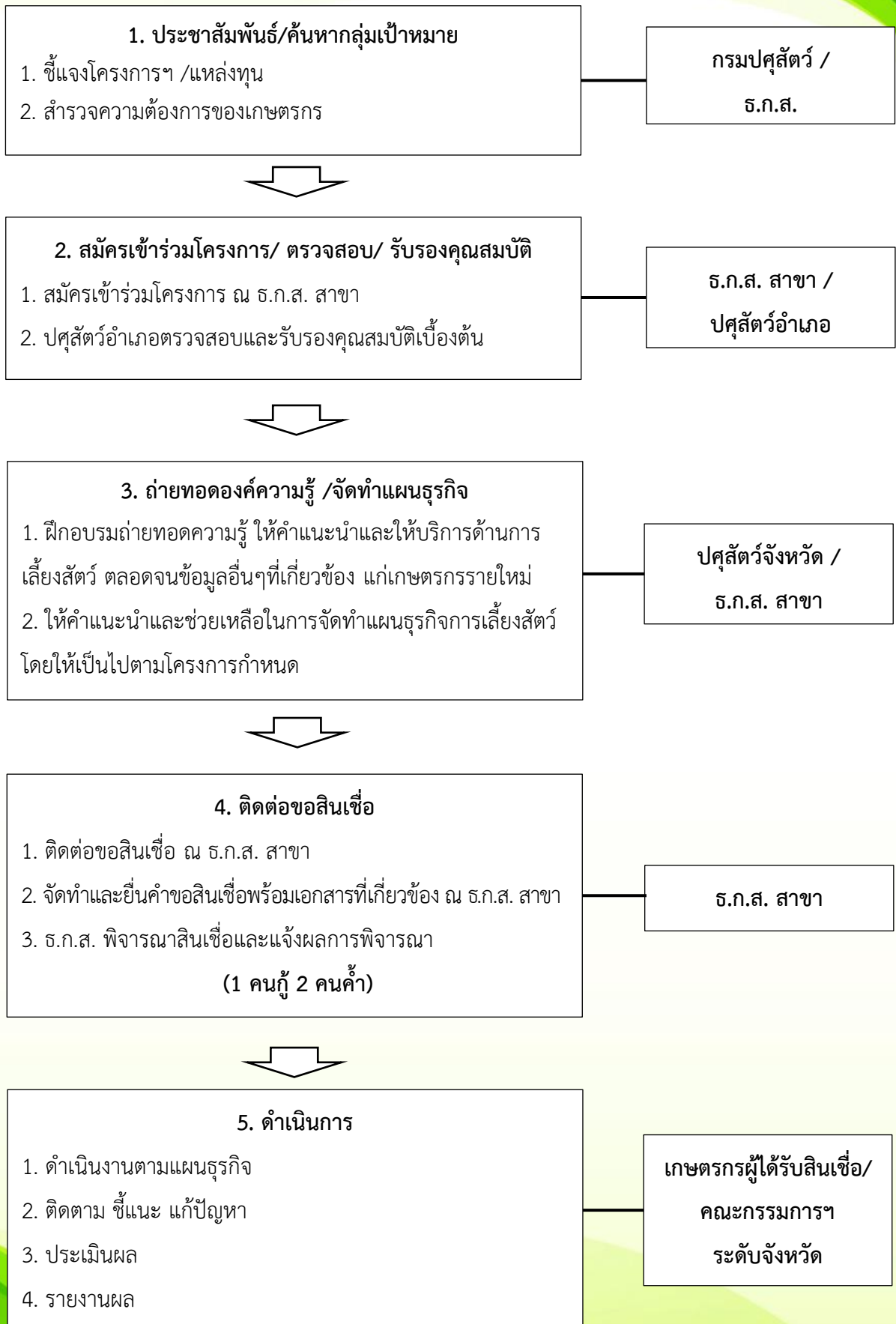
บทนำ

จากวิกฤตทางเศรษฐกิจอันเนื่องมาจากการแพร่ระบาดของเชื้อไวรัสโคโรนา 2019 (COVID-19) ทำให้เศรษฐกิจของประเทศถดถอย รายได้จากการส่งออกสินค้าลดลงมาก และการเพาะปลูกพืชเศรษฐกิจหลายชนิดยังคงมีปัญหาทำให้เกษตรกรจำเป็นต้องได้รับความช่วยเหลือและแก้ไขอย่างต่อเนื่อง **พลเอกประยุทธ์ จันทร์โอชา** นายกรัฐมนตรี มีความห่วงใยต่อความเป็นอยู่ของประชาชน โดยเฉพาะคนไทยคืบคั้นที่ประสบปัญหาการประกอบอาชีพเดิมจากการแพร่ระบาดของเชื้อไวรัสโคโรนา 2019 (COVID-19) เห็นควรให้มีโครงการส่งเสริมอาชีพให้กับประชาชนอย่างต่อเนื่อง เพื่อสร้างงาน สร้างอาชีพ สร้างรายได้ และกระตุ้นเศรษฐกิจของประเทศให้ฟื้นคืนกลับมาโดยเร็ว

กระทรวงเกษตรและสหกรณ์ โดย **นายเฉลิมชัย ศรีอ่อน** รัฐมนตรีว่าการกระทรวงเกษตรและสหกรณ์ และ **นายประภัตร โพธสุธน** รัฐมนตรีช่วยว่าการกระทรวงเกษตรและสหกรณ์ ซึ่งรับผิดชอบ กำกับ ดูแลกรมปศุสัตว์ และหน่วยงานในสังกัดกระทรวงเกษตรและสหกรณ์ เล็งเห็นว่าควรส่งเสริมให้ประชาชนได้ประกอบอาชีพด้านเกษตรกรรม (พืช ปศุสัตว์ ประมง) อย่างต่อเนื่อง โดยมีเป้าหมายการส่งเสริมให้กับเกษตรกร และหรือลูกหลานเกษตรกร และหรือคนไทยคืบคั้น เน้นการใช้ผลิตภัณฑ์สินค้าของ ธนาคารเพื่อการเกษตรและสหกรณ์ การเกษตร (ธ.ก.ส.) โครงการ “สานฝันสร้างอาชีพ” ซึ่งมีวัตถุประสงค์ในการปล่อยสินเชื่อสำหรับใช้ในการประกอบอาชีพการเกษตร หรืออาชีพนอกภาคเกษตร หรือการลงทุนค้าขาย เพื่อเลี้ยงชีพในครัวเรือน ดำเนินการส่งเสริมอาชีพภายใต้โครงการ “**สานฝันสร้างอาชีพ และยกระดับรายได้เกษตรกร**” เน้นอาชีพที่มีตลาดรองรับชัดเจน มีการประกันราคาซื้อขายผลผลิต สามารถสร้างรายได้ในระยะเวลาดำเนินการไม่เกิน 6 เดือน มีผลตอบแทนเบื้องต้นเพียงพอต่อการดำรงชีพ สามารถต่อยอดเป็นอาชีพที่มั่นคงต่อไปได้ในอนาคต ทั้งนี้ ธ.ก.ส. ได้รับการอนุมัติวงเงินกว่า 30,000 ล้านบาท ในการดำเนินการดังกล่าวซึ่งพร้อมจะช่วยเหลือเกษตรกรและครอบครัวให้เป็นไปตามวัตถุประสงค์ที่กำหนด

โครงการ	โครงการสินเชื่อसानฝันสร้างอาชีพ
หลักการและเหตุผล	<p>เพื่อเป็นการช่วยเหลือและบรรเทาความเดือดร้อนให้กับเกษตรกรลูกค้า หรือบุคคลทั่วไป รวมถึงกลุ่มแรงงานในภาคการเกษตรและนอกภาคการเกษตร หรือมีอาชีพเป็นพนักงานหรือลูกจ้างที่อยู่ในวัยแรงงาน เพื่อเป็นแหล่งเงินทุนให้กับผู้ได้รับผลกระทบจากสถานการณ์การแพร่ระบาดของโรคติดเชื้อไวรัสโคโรนา 2019(COVID-19) ได้มีเงินทุนในการสร้างงานสร้างอาชีพ หรือการประกอบอาชีพเกษตรกรรมตามหลักปรัชญาของเศรษฐกิจพอเพียง หรือการประกอบอาชีพนอก ภาคการเกษตรที่มีลักษณะเป็นอาชีพเสริมเพิ่มรายได้ หรืออาชีพที่มีลักษณะเป็นการลงทุนค้าขาย เพื่อเลี้ยงชีพในครัวเรือน ซึ่งใช้เงินลงทุนไม่มากนัก หรือสร้างธุรกิจใหม่ และต้องไม่เป็นการประกอบอาชีพในลักษณะที่ทำลายสิ่งแวดล้อมหรือผิดกฎหมาย</p>
คุณสมบัติผู้กู้	<ol style="list-style-type: none"> 1. เป็นเกษตรกรลูกค้า หรือบุคคลทั่วไป ที่ขึ้นทะเบียนตามข้อบังคับฉบับที่ 44 หรือ 45 เดิม หรือเป็นเกษตรกรหรือทายาท เกษตรกร หรือบุคคลทั่วไป ที่ยังไม่เคยขึ้นทะเบียนตามข้อบังคับฉบับที่ 44 หรือ 45 2. ต้องไม่เป็นบุคคลล้มละลาย และไม่เป็นสมาชิกกองทุนฟื้นฟูและพัฒนาเกษตรกร (กฟก. กลุ่ม 1) กลุ่มที่ได้รับการ ปปน. (Market Code 1519, 1520, 1521, 1527, 1528, 1529) ตามมติกรม.เมื่อวันที่ 7 เมษายน 2553 3. ต้องมีแผนในการประกอบอาชีพการเกษตร หรือประกอบการเกษตรตามแนวพระราชดำริหรือตามหลักปรัชญาของเศรษฐกิจพอเพียง หรืออาชีพนอกภาคการเกษตร หรืออาชีพที่มีลักษณะเป็นการลงทุนค้าขายเพื่อเลี้ยงชีพในครัวเรือนซึ่งใช้ เงินลงทุนไม่มากนัก
วัตถุประสงค์การกู้	<p>เพื่อเป็นค่าใช้จ่ายในการประกอบอาชีพการเกษตร หรืออาชีพนอกภาคการเกษตร หรืออาชีพที่มีลักษณะเป็นการลงทุนค้าขายเพื่อเลี้ยงชีพในครัวเรือน</p>
เป้าหมายจ่ายสินเชื่อ	<p>30,000 ล้านบาท โดยใช้แหล่งเงินทุนของธนาคาร</p>
การยื่นความประสงค์ขอกู้	<p>ผู้ขอกู้สามารถยื่นขอกู้เงินตามโครงการได้ 2 ช่องทาง ได้แก่</p> <ol style="list-style-type: none"> 1. ยื่นขอกู้เงินที่สาขาที่ตนเองมีภูมิลำเนาหรือที่ตั้งของโครงการ (Walk In) 2. ให้ผู้ขอกู้ลงทะเบียนยื่นขอสินเชื่อผ่านช่องทาง Line Official : BAAC Family และนัดหมายผู้ขอกู้ผ่านระบบนัดหมาย
วงเงินกู้ขั้นสูง	<p>ให้กู้ได้สูงสุดรายละไม่เกิน จำนวน 100,000 บาท แต่ต้องไม่เกินค่าใช้จ่ายและหรือค่าลงทุนจริงของลูกค้าแต่ละราย ทั้งนี้ เมื่อรวมวงเงินกู้ที่เป็นค่าใช้จ่ายและค่าลงทุนแล้วต้องไม่เกินจำนวน 100,000 บาทต่อราย</p>
หลักประกันเงินกู้	<ol style="list-style-type: none"> 1. ให้ใช้หลักประกันหนี้เงินกู้เป็นไปตามข้อบังคับและวิธีปฏิบัติปกติของ ธ.ก.ส. เป็นลำดับแรก 2. กรณีไม่มีเหตุอันควรผ่อนผัน ให้มีอำนาจอนุมัติสามารถลดหย่อนหลักประกันได้ ดังนี้ <ol style="list-style-type: none"> 2.1 ใช้ที่ดิน หรือที่ดินพร้อมสิ่งปลูกสร้างที่เป็นที่อยู่อาศัยจำนวนเป็นประกัน ให้กู้ได้ไม่เกินร้อยละ 95 ของวงเงินจดทะเบียนจำนอง 2.2 ใช้บุคคลตั้งแต่ 2 คนขึ้นไปค้ำประกันหนี้ ให้กู้ได้ไม่เกิน 100,000 บาท 2.3 ใช้บุคคลตั้งแต่ 5 คนขึ้นไปรับรองรับผิดชอบลูกหนี้ร่วม ให้กู้ได้ไม่เกิน 100,000 บาท
อัตราดอกเบี้ย	<ol style="list-style-type: none"> 1. เพื่อเป็นค่าใช้จ่าย คิดดอกเบี้ยในอัตราร้อยละ 4 ต่อปี 2. เพื่อเป็นค่าลงทุน ปีที่ 1 - 3 คิดดอกเบี้ยในอัตราร้อยละ 4 ต่อปี และตั้งแต่ปีที่ 4 - 5 คิดดอกเบี้ยในอัตรา MRR
ระยะเวลาชำระหนี้เงินกู้	<ol style="list-style-type: none"> 1. เพื่อเป็นค่าใช้จ่าย ไม่เกิน 12 เดือน นับแต่วันกู้ เว้นแต่มีเหตุพิเศษไม่เกิน 18 เดือน ระยะเวลาชำระหนี้เงินกู้ 2. เพื่อเป็นค่าลงทุน ไม่เกิน 5 ปี นับแต่วันกู้ ปลอดต้นเงินกู้ได้ไม่เกิน 2 ปีแรก แต่ไม่ปลอดดอกเบี้ยเงิน
ระยะเวลาโครงการ	<p>ตั้งแต่วันที่ 1 กรกฎาคม 2564 และสิ้นสุดการจ่ายเงินกู้วันที่ 31 มีนาคม 2567</p>

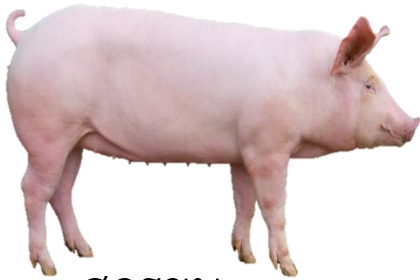
ขั้นตอนการดำเนินงานโครงการ



เมนูอาชีพด้านปศุสัตว์



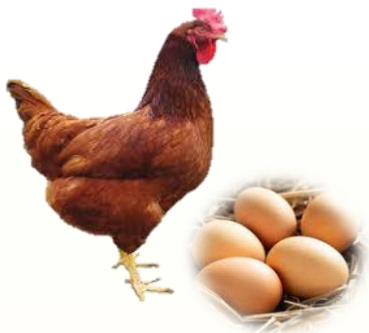
โคขุน



สุกรขุน



แพะขุน



ไก่ไข่



เป็ดไข่



จิ้งหรีด

โคขุน



โคน้ำหนักประมาณ 250 กก.

อายุ 8-12 เดือน

โคน้ำหนักประมาณ 450-500 กก.

อายุ 14-18 เดือน

เลี้ยงขุน 6 เดือน เจริญเติบโตประมาณ 1-1.2 กก./ตัว/วัน
(ขึ้นอยู่กับอาหาร/สายพันธุ์)

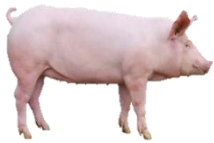
1. เหตุผลความเหมาะสม

การเลี้ยงโคขุน เป็นการเลี้ยงโคอีกรูปแบบหนึ่งที่มุ่งผลิตเนื้อโคคุณภาพดี เพื่อสนองความต้องการของตลาด ทดแทนการนำเข้าเนื้อจากประเทศ การขุนโคใช้เวลา น้อย คืนทุนได้เร็ว เลี้ยงง่าย สามารถใช้วัตถุดิบอาหารสัตว์ และวัสดุเหลือใช้ทางการเกษตรที่มีในท้องถิ่นมาใช้เป็นอาหารเลี้ยงโคได้

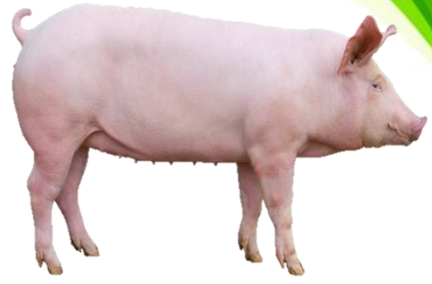
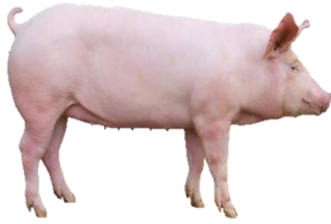
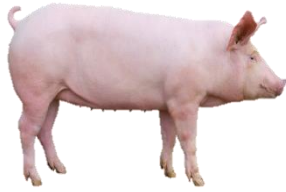
2. เงื่อนไขความสำเร็จ

- 2.1 ต้องมีเงินทุนสำรองเพียงพอสำหรับจัดหาพันธุ์โค และอาหารสำหรับขุนโค
- 2.2 ต้องมีตลาดเนื้อโคขุนคุณภาพดี รองรับที่ชัดเจน หรืออาจจะต้องดำเนินการเลี้ยงในลักษณะกลุ่มผู้เลี้ยงหรือการรับจ้าง เพื่อไม่ให้เกิดปัญหาด้านการตลาดรองรับ
- 2.3 สถานที่เลี้ยงต้องอยู่ใกล้แหล่งซื้อพันธุ์โคที่จะนำมาใช้ในการขุน และอยู่ใกล้แหล่งอาหารหยาบ หรือวัสดุเหลือใช้ทางการเกษตร
- 2.4 ต้องมีความรู้และประสบการณ์ในการเลี้ยงโคขุน

สุกรขุน



สุกรน้ำหนักประมาณ 16 กก.
อายุประมาณ 1-2 เดือน



สุกรน้ำหนักประมาณ 100 กก.
อายุประมาณ 5-6 เดือน

เลี้ยงขุน 4 เดือน เจริญเติบโตเฉลี่ย 0.66 กก./ตัว/วัน
(ขึ้นอยู่กับอาหาร/สายพันธุ์)

1. เหตุผลความเหมาะสม

เนื้อสุกรเป็นที่นิยมของผู้บริโภคทั่วไป สามารถจำหน่ายได้ทั้งตลาดในชุมชน ท้องถิ่นและตลาดในเมืองใหญ่ เกษตรกรสามารถเลี้ยงได้ทั้งฟาร์มขนาดเล็ก และฟาร์มขนาดใหญ่ เนื่องจากการเลี้ยง ใช้พื้นที่น้อย เลี้ยงง่าย ลงทุนน้อย และให้ผลตอบแทนเร็ว

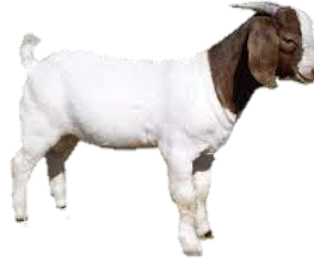
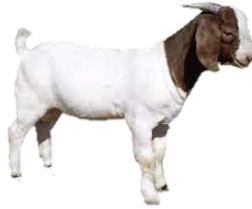
2. เงื่อนไขความสำเร็จ

- 2.1 เกษตรกรต้องมีเงินทุนสำรอง เพื่อไว้ใช้ในการเลี้ยง โดยเฉพาะค่าอาหารสุกรอย่างเพียงพอ
- 2.2 สถานที่สร้างโรงเรือนต้องอยู่ห่างไกลจากชุมชน และไม่ก่อให้เกิดปัญหากับสภาพแวดล้อม
- 2.3 ต้องอยู่ใกล้วัตถุดิบอาหารสัตว์ราคาถูก หรือมีแหล่งวัตถุดิบเหลือใช้จากครัวเรือน
- 2.4 ต้องมีความชัดเจนเกี่ยวกับตลาดจำหน่ายสุกร ทั้งตลาดสุกรมีชีวิตและตลาดเนื้อสุกรชำแหละ

แพะขุน



แพะน้ำหนักประมาณ 20 กก.
อายุประมาณ 4-5 เดือน



แพะน้ำหนักประมาณ 32 กก.
อายุประมาณ 7-8 เดือน

เลี้ยงขุน 3 เดือน เจริญเติบโตประมาณ 130-140 กรัม/ตัว/วัน
(ขึ้นอยู่กับอาหาร/สายพันธุ์)

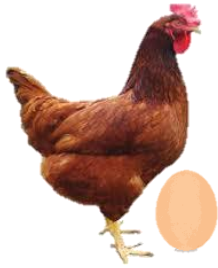
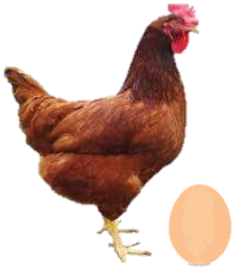
1. เหตุผลความเหมาะสม

แพะเป็นสัตว์ที่เลี้ยงง่าย ไม่ยุ่งยาก ใช้พื้นที่น้อย ให้ผลตอบแทนเร็วต้นทุนในการเลี้ยงต่ำ เนื่องจากแพะสามารถใช้พืชอาหารหยابและวัสดุเหลือใช้จากฟาร์มเป็นอาหารได้ ปัจจุบันตลาดเนื้อแพะขยายตัว ความต้องการในการบริโภคเนื้อแพะมีมากขึ้น แต่ผู้เลี้ยงแพะเพื่อจำหน่ายเนื้อยังมีอยู่น้อยมาก

2. เงื่อนไขความสำเร็จ

- 2.1 เกษตรกรต้องมีความพร้อมในเรื่องพื้นที่และแรงงานที่ใช้เลี้ยง
- 2.2 ต้องมีตลาดจำหน่ายเนื้อแพะในชุมชนหรือพื้นที่ใกล้เคียงที่ชัดเจน
- 2.3 ต้องมีแหล่งพืชอาหารสัตว์หรือมีวัสดุเหลือใช้ทางการเกษตรในพื้นที่หรือบริเวณใกล้เคียง
- 2.4 ต้องมีแหล่งการจัดการจัดหาพันธุ์ที่ดี ควรมีการรวมตัวเป็นกลุ่มผลิตในชุมชน

ไก่ไข่



ไก่ไข่สาวอายุประมาณ 16 สัปดาห์

ไก่ไข่ปลดอายุ 68 สัปดาห์

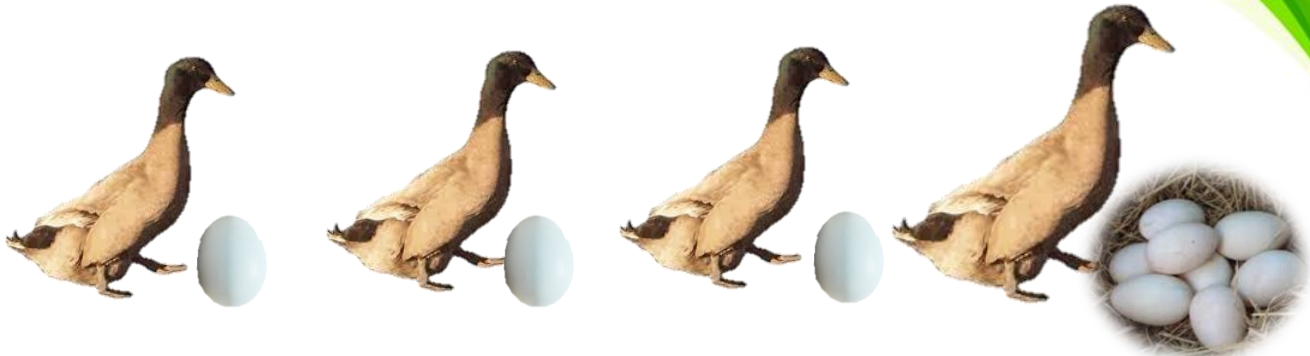
1. เหตุผลความเหมาะสม

ไก่ไข่เป็นสัตว์เศรษฐกิจที่สามารถสร้างรายได้อย่างต่อเนื่องตลอดทั้งปี เพราะไข่ไก่เป็นที่นิยมบริโภคทั่วไป และเป็นที่ต้องการของตลาด สามารถนำไปแปรรูปหรือนำไปทำเป็นผลิตภัณฑ์อาหารประเภทต่างๆ ได้มากมาย เกษตรกรสามารถเลี้ยงไก่ไข่เป็นอาชีพหลักได้

2. เงื่อนไขความสำเร็จ

ผู้เลี้ยงต้องมีเงินทุนหมุนเวียน และมีแรงงานเพียงพอ สถานที่ตั้งฟาร์มควรอยู่ห่างไกลจากแหล่งชุมชน แต่การคมนาคมต้องสะดวก มีแหล่งวัตถุดิบอาหาร ราคาถูกเพื่อช่วยลดต้นทุนการผลิต และควรมีตลาดรองรับที่ชัดเจน

เป็ดไข่



เป็ดไข่สาวอายุประมาณ 18 สัปดาห์

เป็ดไข่อายุ 73 สัปดาห์

1. เหตุผลความเหมาะสม

เป็ดไข่เป็นสัตว์ที่เลี้ยงง่าย ทนทานต่อโรค สามารถใช้วัสดุท้องถิ่นหรือวัสดุเหลือใช้ทางการเกษตรเป็นอาหารได้ ประชาชนนิยมบริโภคไข่เป็ด นอกจากนี้ไข่เป็ดสามารถนำไปประกอบอาหารและทำขนม ได้หลายชนิด เหมาะสำหรับการนำไปแปรรูปเพื่อเพิ่มมูลค่า อาทิ การทำไข่เค็ม เป็นต้น

2. เงื่อนไขความสำเร็จ

- 2.1 พื้นที่เลี้ยงควรอยู่ใกล้แหล่งน้ำธรรมชาติ ห่างไกลจากชุมชน และมีการคมนาคมสะดวก
- 2.2 ต้องมีแหล่งอาหารตามธรรมชาติ หรือมีวัสดุเหลือจากระบบการเกษตร หรือผลพลอยได้จากโรงงานอุตสาหกรรมที่ใช้เป็นอาหารเลี้ยงเป็ดได้ มีราคาถูก และเพียงพอ
- 2.3 ต้องมีตลาดรับซื้อไข่เป็ดที่ชัดเจน และระยะยาว
- 2.4 ต้องมีความรู้เรื่องการแปรรูปไข่เป็ด เพื่อเพิ่มมูลค่า ในกรณีมีปัญหาด้านราคาและการตลาด

จิ้งหรีด



ไข่จิ้งหรีด
(ฟัก 7-10 วัน)



จิ้งหรีดอายุประมาณ 45 วัน

1. เหตุผลความเหมาะสม

จิ้งหรีด เป็นแหล่งอาหารโปรตีนทางเลือกใหม่ มีความต้องการในตลาดสูงขึ้น ไม้ว่าจะเป็นตลาดอาหารของมนุษย์ หรืออาหารสัตว์ อีกทั้งองค์การอาหารและเกษตรแห่งสหประชาชาติ หรือ FAO ได้ส่งเสริมให้คนทั่วโลกบริโภคมากยิ่งขึ้น จิ้งหรีดเป็นสัตว์ที่เลี้ยงง่าย ต้นทุนการเลี้ยงไม่สูงมากนัก มีวงจรการเลี้ยงสั้น ใช้เวลาในการเลี้ยงเพียง 40-45 วัน ใช้เงินทุนหมุนเวียนต่ำ คืนทุนเร็ว เหมาะกับเกษตรกรมือใหม่ หรือเกษตรกร ที่มีเงินลงทุนน้อย

2. เงื่อนไขความสำเร็จ

- 2.1 ต้องมีเงินลงทุนสำรองเพียงพอ สำหรับจัดซื้อจัดหาพันธุ์และจัดหาอาหารจิ้งหรีด
- 2.2 มีตลาดรับซื้อจิ้งหรีดมีชีวิต จิ้งหรีดสด หรือแปรรูป เพื่อไม่ให้ประสบปัญหาขาดตลาดรองรับ
- 2.3 สถานที่เลี้ยงสามารถจัดหาพันธุ์ และอาหารจิ้งหรีดได้โดยง่าย และอยู่ใกล้ตลาดรับซื้อ

เมนูอาชีพด้านพืช



ฟักทอง



ฟักเขียว



กระชายขาว



ข้าวโพด

กิจกรรมด้านพืช



ฟักทอง



กระชายขาว



ฟักเขียว



ข้าวโพด

กิจกรรมด้านพืช ดำเนินการในชนิดพืชเศรษฐกิจสำคัญ ตามศักยภาพและความต้องการของแต่ละพื้นที่ มีตลาดรองรับชัดเจน รายละเอียดด้านการผลิต การตลาด สมุนไพร และพืชผัก เช่น ฟักทะลายโจร กระชายขาว ฟักทอง ฟักเขียว ข้าวโพดฝักสด ฯลฯ โดยสามารถติดต่อสอบถามได้ที่ สำนักงานเกษตรอำเภอ สำนักงานเกษตรจังหวัดในพื้นที่ รายละเอียดด้านสินเชื่อ สามารถติดต่อสอบถามได้ที่ ธนาคารเพื่อการเกษตรและสหกรณ์การเกษตร (ธ.ก.ส.) สาขาใกล้บ้าน

เมนูอาชีพด้านประมง



ปลาตะเพียน



ปลาทับทิม



ปลาดุก



กุ้ง

กิจกรรมด้านประมง



ปลาตะเพียน



ปลาทับทิม



ปลาดุก



กุ้ง

กิจกรรมด้านประมง ดำเนินการในชนิดสัตว์น้ำที่สำคัญตามศักยภาพและความต้องการของแต่ละพื้นที่ มีตลาดรองรับชัดเจน เช่น ปลาดุก กุ้ง ปลาทับทิม ปลาตะเพียน ฯลฯ รายละเอียดด้านการผลิต การตลาด สามารถติดต่อสอบถามได้ที่ สำนักงานประมงอำเภอ สำนักงานประมงจังหวัดพื้นที่ รายละเอียดด้านสินเชื่อ สามารถติดต่อสอบถามที่ได้ธนาคารเพื่อการเกษตรและสหกรณ์การเกษตร (ธ.ก.ส.) สาขาใกล้บ้าน



โครงการสานฝันสร้างอาชีพ และยกระดับรายได้เกษตรกร

